



CARREFOUR
jeunesse•emploi
Marguerite-d'Youville

Rapport annuel 2009-2010



Bleu comme le Québec, Jean-Louis Mireault, artiste de la soie
et artiste d'honneur de *Vocation en Art!*
mireault-art.com

La carte cachée...!

2009-2010, quelle année ! À l'image de ces mots, la direction générale se joint à la présidence afin de vous présenter avec fierté les réalisations de la dernière année du CJE Marguerite-d'Youville. Des services en employabilité aux projets de concertation locale, en passant par l'orientation professionnelle, l'entrepreneuriat, Vocation en Art! et nous en passons, toute l'équipe s'est dépassée durant les douze derniers mois afin de répondre davantage aux besoins des jeunes de 14 à 35 ans du territoire de la MRC de Lajemmerais et de Boucherville. Aujourd'hui, c'est avec un sentiment d'accomplissement que nous vous révélons les réussites reliées à notre mission!

Le début de l'année 2009-2010 s'est amorcé tout en changement pour le CJE Marguerite-d'Youville avec l'arrivée en poste d'une nouvelle direction générale. Qui plus est, l'effervescence du début d'année s'est poursuivie avec le développement de la mesure Jeunes en action. Celle-ci s'est vue accueillir un nombre croissant de jeunes participants tout au long de l'année pour finalement atteindre un sommet. Et le développement du Chantier d'accompagnement jeunesse ne s'est pas arrêté là avec l'établissement de nouveaux partenariats afin de répondre aux besoins des jeunes liés à la mesure IDÉO 16-17. Bref, de la réussite scolaire à l'intégration sociale et professionnelle, le CJE Marguerite-d'Youville a débuté l'année en lion!

Ensuite, le projet ImplicAction, après plus de douze mois de concertation locale, a vu le jour. Ce projet permet aujourd'hui aux jeunes du territoire d'avoir une voix, celle du Conseil jeunesse! Peu après, nos trois projets estivaux, soit Desjardins, Jeunes au travail, la CJS « Ces jeunes font tout » de Verchères et la nouvelle CJS « Les ados sans repos » de Sainte-Julie ont pris leur envol dynamique... et écolo! Et à la fin de la saison, ce fut un honneur pour nos partenaires et nous de constater les apprentissages et l'évolution de notre relève locale. Puis à l'automne, c'est un Vocation en Art! revampé qui a fait rayonner le CJE sur l'ensemble du territoire.

L'événement, présenté dans le cadre des Journées de la culture, a connu un si grand succès que l'édition s'est poursuivie de novembre 2009 à janvier 2010!

Bien que tous ces projets ont été de grandes réussites, deux dossiers ont retenu une attention particulière en 2009-2010, puisqu'ils positionnent le CJE Marguerite-d'Youville pour les années à venir. Ainsi, la mise sur pied et en fonction d'un nouveau point de service à Varennes illustre sans l'ombre d'un doute notre volonté de nous rapprocher de notre clientèle afin de rendre nos services accessibles. De plus, toujours dans l'optique de rejoindre notre clientèle, nous avons procédé à la refonte complète de notre image corporative. C'est pourquoi après plusieurs mois de travail et d'analyse, nous sommes fiers de vous présenter notre nouvelle identité qui, nous l'espérons, saura vous charmer pour les années à venir!

À la lumière de toutes ces réalisations, nous pouvons affirmer que l'année 2009-2010 en fut une de consolidation et d'expansion! Et cela, tant au niveau de la bonification de l'offre de service, qu'au niveau des partenariats développés afin de répondre aux besoins correspondant à notre réalité locale. Ce qui nous a permis d'offrir une impressionnante variété d'activités, notamment en orientation, en employabilité et en entrepreneuriat, et ce, tant à l'intérieur qu'à l'extérieur de nos bureaux!

D'ailleurs, nous ne pouvons passer sous silence le dévouement et le plaisir de travailler de toute l'équipe du CJE Marguerite-d'Youville. C'est pourquoi nous désirons non seulement les remercier, mais les féliciter pour l'atteinte des objectifs collectifs! Et dans cet esprit, nous tenons également à souligner l'implication de l'ensemble des membres du conseil d'administration!

Comme nous tentons de dépasser les attentes d'année en année, nous espérons vous surprendre de nouveau l'an prochain afin de continuer à être... *La carte cachée des chercheurs d'emploi!*

À présent, nous vous souhaitons d'apprécier tout l'engagement que nous avons eu dans la dernière année!



Diane Théberge

Diane Théberge
Présidente



Nicholas Imonti

Nicholas Imonti
Directeur général

Septembre 2010



Andrée-Anne Tardy
La balançoire

DIM	LUN	MAR	MER	JEU	VEN	SAM
			1	2	3	4
5	6 Fête du travail	7	8	9	10	11
12	13	14	15	16	17	18
19	20	21	22	23	24	25
26	27	28	29	30		

AOÛT 2010

DIM	LUN	MAR	MER	JEU	VEN	SAM
1	2	3	4	5	6	7
8	9	10	11	12	13	14
15	16	17	18	19	20	21
22	23	24	25	26	27	28
29	30	31				

OCTOBRE 2010

DIM	LUN	MAR	MER	JEU	VEN	SAM
						1 2
3	4	5	6	7	8	9
10	11	12	13	14	15	16
17	18	19	20	21	22	23
24	25	26	27	28	29	30
31						

Le CJE Marguerite-d'Youville

Notre mission

Depuis maintenant treize ans, le Carrefour jeunesse-emploi Marguerite-d'Youville s'est donné comme mission de créer et d'offrir un éventail de services gratuits et personnalisés aux jeunes adultes de 16 à 35 ans de la MRC de Lajemmerais et de Boucherville. Quelque soit le statut économique du participant, la mission du CJE Marguerite-d'Youville vise l'amélioration des ses conditions de vie par le biais d'activités visant entre autres l'intégration ou le maintien en emploi, l'insertion ou la réinsertion scolaire et le prédémarrage d'entreprise.

Nos fondements

La philosophie du CJE repose sur le partenariat, la concertation et la participation des intervenants socioéconomiques, des entreprises, de leurs travailleurs et travailleuses et des citoyens et citoyennes.

Issu du milieu et impliqué dans sa communauté, le CJE Marguerite-d'Youville offre des services intégrés faisant appel à une concertation et une coordination des ressources du territoire. Le CJE les regroupe lorsque c'est nécessaire ou il participe à leur mise en place lorsqu'elles sont inexistantes.

Les interventions du CJE s'inscrivent en complémentarité avec celles des organismes du territoire et elles ont pour objectif de soutenir et d'outiller les jeunes dans leur quête d'autonomie sociale, personnelle et économique.

D'un côté, cette approche favorise effectivement le développement de l'autonomie et du potentiel des jeunes adultes. De l'autre, elle crée un environnement où le dynamisme, l'ambition et le goût du travail sont véhiculés.

Bref, l'approche du CJE Marguerite-d'Youville est globale, c'est-à-dire qu'elle tient compte à la fois de l'individu (ses besoins, ses réalités, ses conditions de vie) et de son environnement (milieu, ressources, partenaires, etc.).



Notre équipe!

Administration

Nicholas Imonti.....	Directeur général
Francine Truesdell.....	Responsable des finances
Isabelle Fontaine.....	Secrétaire-réceptionniste

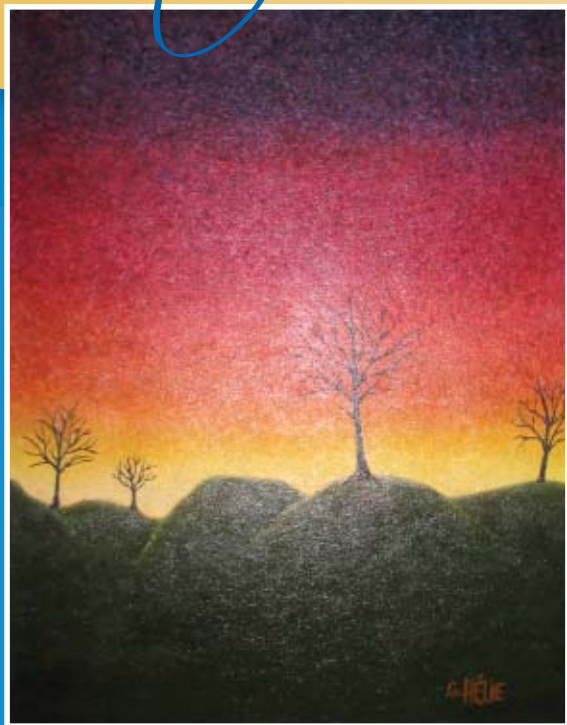
Équipe CJE

Jessie Belleville.....	Conseillère en emploi
Élyse Charette-Dussault.....	Conseillère en orientation
Denis Chartrand Courchesne.....	Responsable des communications
Maude Fournier-Farley.....	Agente de sensibilisation à l'entrepreneuriat jeunesse
Vicky Gauthier.....	Conseillère en orientation
Geneviève Laprise.....	Agente de développement - ImplicAction
Élaine Lussier.....	Conseillère en orientation
Dominic Ouellet.....	Intervenant IDEO 16/17 – Jeunes en action
Simon Quintal.....	Conseiller en emploi
Virginie Riendeau.....	Intervenante psychosociale
Ilham Rouissi.....	Agente de développement - ImplicAction

Ont aussi été parmi nous

Delphine Dumas.....	Animatrice secondaire, CJS de Verchères
Andrée-Anne Paquet Lajoie.....	Animatrice principale, CJS de Ste-Julie
Sonia Pelletier.....	Intervenante psychosociale
Isabelle Raymond.....	Animatrice secondaire, CJS de Ste-Julie
Evelyne Robitaille.....	Agente & service aux emplois d'été
Audrey Rousseau.....	Conseillère en emploi
Jean Simoneau.....	Animateur principal, CJS de Verchères

Octobre 2010



Geneviève Hôlé
Solitudes

DIM	LUN	MAR	MER	JEU	VEN	SAM
					1	2
3	4	5	6	7	8	9
10	11 <small>Action de grâce</small>	12	13	14	15	16
17	18	19	20	21	22	23
24	25	26	27	28	29	30
31						

SEPTEMBRE 2010

DIM	LUN	MAR	MER	JEU	VEN	SAM
			1	2	3	4
5	6	7	8	9	10	11
12	13	14	15	16	17	18
19	20	21	22	23	24	25
26	27	28	29	30		

NOVEMBRE 2010

DIM	LUN	MAR	MER	JEU	VEN	SAM
			1	2	3	4
5	6	7	8	9	10	11
12	13	14	15	16	17	18
19	20	21	22	23	24	25
26	27	28	29	30		

Le CJE Marguerite-d'Youville

Le territoire

Localisé à l'entrée de l'île de Montréal, en bordure du fleuve Saint-Laurent, le territoire semi-urbain du CJE Marguerite-d'Youville est composé des municipalités de Boucherville, Calixa-Lavallée, Contrecoeur, Saint-Amable, Sainte-Julie, Varennes et Verchères.

Les activités économiques de ce territoire sont regroupées en quatre grands pôles d'excellence. Ceux-ci, au sein desquels l'industrie manufacturière prédomine, sont les pôles chimique, métallurgique/environnemental, scientifique/énergétique et industriel/d'affaires de l'autoroute 20.

La MRC de Lajemmerais et la ville de Boucherville présentent une forte prépondérance d'emplois dans le secteur tertiaire, soit dans une proportion de 76 %. Cette réalité s'explique en grande partie par la forte concentration urbaine du territoire et par sa proximité avec Montréal. On compte également une forte proportion de personnes en emploi dans le secteur des services professionnels, scientifiques et techniques.

Les 16-35 ans

La MRC de Lajemmerais et la ville de Boucherville regroupent incontestablement un noyau important de la jeunesse montréalaise. Elles comptabilisent 27 000 jeunes âgés de 16 à 35 ans, dont 11 600 âgés spécifiquement de 18 à 24 ans.

Toutes les statistiques le démontrent, la MRC de Lajemmerais ainsi que la ville de Boucherville jouissent d'un contexte économique très favorable, et ce, tant par rapport aux autres MRC de la Montérégie que par rapport à l'ensemble du Québec.

Néanmoins, la réalité des jeunes adultes de ce territoire n'en demeure pas moins fragile et précaire. Effectivement, le taux de chômage est toujours plus important chez les 18-24 ans que pour les autres groupes. La précarité d'emploi est aussi omniprésente.

Nos statistiques annuelles révèlent que 10 % des jeunes fréquentant le CJE sont prestataires de l'assurance-emploi, alors que près de 4 % sont bénéficiaires de la sécurité du revenu.

Par ailleurs, le décrochage scolaire est une réalité préoccupante dans la région, même si la MRC de Lajemmerais et Boucherville se comparent avantageusement à l'ensemble de la Montérégie à ce niveau. Nous constatons qu'une proportion grandissante de jeunes décide d'abandonner leurs études relativement tôt dans leur parcours scolaire. Ce choix, peu importe sa source, les contraint souvent à entamer leur vie professionnelle dans des conditions précaires. Cette année, nous relevons que 45 % des jeunes fréquentant le CJE n'ont pas de diplôme d'études secondaires. De ce nombre, 32 % sont âgés de 20 ans et plus.

En contrepartie, la proportion des jeunes scolarisés sur le territoire de Lajemmerais et de Boucherville est très représentative de la clientèle du CJE. Cette année, nos statistiques indiquent que 41 % des jeunes fréquentant notre établissement ont poursuivi ou poursuivent des études postsecondaires.



Le territoire desservi par le CJE Marguerite-d'Youville couvre deux circonscriptions électorales :

- le comté Marguerite-d'Youville regroupant les villes de **Boucherville** et de **Sainte-Julie** ;
- le comté de Verchères regroupant les municipalités de **Calixa-Lavallée**, **Contrecoeur**, **Saint-Amable**, **Varennes** et **Verchères**.

Novembre 2010



DIM	LUN	MAR	MER	JEU	VEN	SAM
	1	2	3	4	5	6
7	8	9	10	11 Jour du Souvenir	12	13
14	15	16	17	18	19	20
21	22	23	24	25	26	27
28	29	30				

OCTOBRE 2010

DIM	LUN	MAR	MER	JEU	VEN	SAM
				1	2	
3	4	5	6	7	8	9
10	11	12	13	14	15	16
17	18	19	20	21	22	23
24	25	26	27	28	29	30
31						

DÉCEMBRE 2010

DIM	LUN	MAR	MER	JEU	VEN	SAM
					1	2
				3	4	
5	6	7	8	9	10	11
12	13	14	15	16	17	18
19	20	21	22	23	24	25
26	27	28	29	30	31	

Émilie Demers
Explosion de couleurs

La clientèle

Incontournable!

Du 1^{er} avril 2009 au 31 mars 2010, le seuil du Carrefour jeunesse-emploi Marguerite-d'Youville a été franchi à plus de **2590 reprises** par les 16-35 ans du territoire, que ce soit dans le cadre d'un plan d'action spécifique ou pour des besoins ponctuels. Cette statistique représente une augmentation de 8 % du taux de fréquentation du CJE par rapport au dernier exercice.

Plus précisément, **664 nouveaux jeunes adultes** ont entrepris un parcours auprès d'un conseiller afin d'établir un plan d'action personnalisé. Il s'agit d'une augmentation de près de 15 % par rapport à l'an dernier. Le CJE est devenu, au fil des ans, un incontournable en matière de recherche d'emploi et de réorientation de carrière.

Faits saillants 2009-2010

Nouveaux clients	664
Rendez-vous	974
Sans rendez-vous	961
Achalandage total	2597

Autres statistiques

Demandes téléphoniques	1255
Demandes courriels	122
Internauts (consultations Web)	8368

Interventions multiples

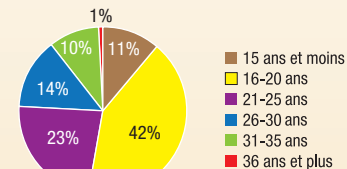
Les jeunes faisant appel aux services du CJE Marguerite-d'Youville vivent de multiples réalités. Le CJE se donne comme mandat de s'adapter à chacune des situations en déployant ses différents services (emploi, information scolaire et professionnelle, orientation, intervention, projets jeunesse, etc.).

Le type d'intervention le plus fréquent concerne les réalités inhérentes au marché du travail. Les conseillers du CJE doivent travailler très fort avec les jeunes sur cet aspect. Ils conscientisent notamment leur clientèle aux exigences du monde du travail. Ils les aident aussi à se départir des limites qu'ils s'imposent, qui créent bien souvent des obstacles supplémentaires à leurs démarches. Les exemples les plus souvent cités par les conseillers sont les attentes des jeunes par rapport au salaire et aux conditions de travail.

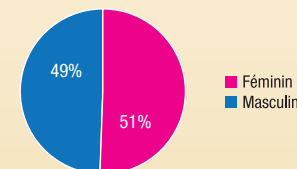
Dans un autre ordre d'idées, nous constatons un isolement ainsi qu'une détresse importante chez les jeunes de 18 à 24 ans. Il est de plus en plus fréquent de voir des jeunes présentant un état mental et psychologique fragilisé. Plusieurs d'entre eux sont aux prises avec des contextes familiaux difficiles et des problématiques personnelles très lourdes (toxicomanie, dépendances de toute sorte, surendettement, etc.). Un nombre relativement appréciable de notre clientèle est aussi constitué de jeunes mères monoparentales, lesquelles n'ont souvent aucune formation qualifiante. Les problèmes de logement et les mauvaises habitudes de vie caractérisent également une proportion importante de notre clientèle. Nos intervenants agissent donc pour soutenir ces jeunes dans leur processus de réinsertion socioéconomique.



Âge de la clientèle



Répartition de la clientèle selon le sexe



Décembre 2010



DIM	LUN	MAR	MER	JEU	VEN	SAM
			1	2	3	4
5	6	7	8	9	10	11
12	13	14	15	16	17	18
19	20	21	22	23	24	25
						Noël
26	27	28	29	30	31	

NOVEMBRE 2010

DIM	LUN	MAR	MER	JEU	VEN	SAM
	1	2	3	4	5	6
7	8	9	10	11	12	13
14	15	16	17	18	19	20
21	22	23	24	25	26	27
28	29	30				

JANVIER 2011

DIM	LUN	MAR	MER	JEU	VEN	SAM
						1
2	3	4	5	6	7	8
9	10	11	12	13	14	15
16	17	18	19	20	21	22
23	24	25	26	27	28	29
30	31					

Josée Brisson
Les gardiens de l'histoire

Le CJE s'installe au cœur de la MRC de Lajemmerais

L'année 2009-2010 marque un grand changement. En février dernier, le CJE Marguerite-d'Youville a ouvert avec fierté un nouveau point de service à Varennes, au cœur de la MRC de Lajemmerais. Les nouveaux locaux sont situés au 98, rue d'Youville.

« C'est un projet d'une grande envergure qui se concrétise. Avec l'ouverture de ce point de service, le Carrefour se rapproche d'une grande partie de sa clientèle; il répond encore plus adéquatement à ses besoins », affirme Nicholas Imonti, directeur général du CJE.

L'ouverture de ce nouveau point de service, c'est une main tendue du CJE envers la clientèle. Par exemple, en se positionnant ainsi, le CJE réduit considérablement les difficultés de déplacement des clients plus éloignés.

Rappelons que le territoire couvert par le CJE est vaste : il s'étend de Boucherville à Contrecoeur, en passant par Saint-Amable, Sainte-Julie, Varennes, Verchères et Calixa-Lavallée.

Les dignitaires et le directeur général du CJE Marguerite-d'Youville, lors du lancement du point de service.

Synergie

L'ouverture d'un nouveau point de service à Varennes répond à une demande de la clientèle. « Nous avons toujours eu des requêtes en ce sens et elles se sont intensifiées lors des dernières années », relate le directeur général.

À cette heure, le CJE est plus présent que jamais sur le territoire. Avec l'ouverture du point de service à Varennes, celui déjà existant à Boucherville, une présence à Contrecoeur et l'implication du CJE dans des projets d'envergure à Sainte-Julie et à Verchères, une véritable synergie est créée sur le territoire afin de soutenir les 16-35 ans dans leur recherche d'emploi ou d'un programme d'études.

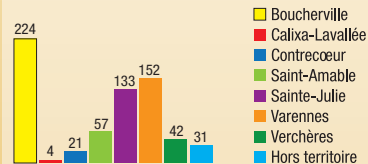
Par ailleurs, le nouveau point de service est doté d'une installation - une rampe d'accès - qui facilite l'accueil des personnes à mobilité réduite.

Les heures d'ouverture sont du lundi au jeudi, de 8 h 30 à 16 h 30. Le mercredi matin, le point de service est fermé.



La place multifonctionnelle des locaux de Varennes, un atout pour la recherche d'emploi !

Villes de provenance de la clientèle



Janvier 2011



Andrée-Anne Tardy
Arrête de mourir

DIM	LUN	MAR	MER	JEU	VEN	SAM
						1 <small>Jour de l'An</small>
2	3	4	5	6	7	8
9	10	11	12	13	14	15
16	17	18	19	20	21	22
23	24	25	26	27	28	29
30	31					

DÉCEMBRE 2010							FÉVRIER 2011						
DIM	LUN	MAR	MER	JEU	VEN	SAM	DIM	LUN	MAR	MER	JEU	VEN	SAM
			1	2	3	4			1	2	3	4	5
5	6	7	8	9	10	11	6	7	8	9	10	11	12
12	13	14	15	16	17	18	13	14	15	16	17	18	19
19	20	21	22	23	24	25	20	21	22	23	24	25	26
26	27	28	29	30	31		27	28					

Employabilité

Aide à la recherche d'emploi

Ce service est assuré par deux conseillers qui ont à cœur de répondre aux besoins des chercheurs d'emploi qui se présentent au CJE Marguerite-d'Youville. Les conseillers offrent divers services lors de rencontres individuelles ou de groupe : réalisation et modification de CV, simulation d'entrevue, accompagnement dans les démarches de recherche d'emploi, accès à une banque d'emplois et référence aux employeurs.

Faits saillants 2009-2010

- Réalisation d'une vingtaine de stages exploratoires
- Animation d'ateliers sur la recherche d'un emploi d'été
- Animation d'ateliers de recherche d'emploi auprès d'élèves du Centre des services alternatifs
- Animation d'ateliers de recherche d'emploi à l'école l'Impact
- Participation à la foire de l'emploi de l'École secondaire De Mortagne
- Formation auprès des futurs diplômés au Centre d'études collégiales de Varennes et au Centre de formation professionnelle des Patriotes à Sainte-Julie

Mon premier emploi d'été

Le programme *Desjardins, Jeunes au travail* est le fruit d'un partenariat entre les carrefours jeunesse-emploi et les caisses Desjardins. Ce projet vise la création d'emplois pour les jeunes de 15 à 18 ans afin de leur donner une première expérience de travail et de stimuler leur « savoir être » sur le marché du travail. Seize emplois de type « stage » ont été créés à travers le territoire cette année.

Faits saillants 2009-2010

- Plus de 100 jeunes ont participé aux ateliers de préparation à la recherche d'un emploi d'été et se sont inscrits au programme
- Tous les jeunes ont complété avec succès leur premier emploi d'été et la majorité d'entre eux ont poursuivi leur emploi à temps partiel durant l'année scolaire
- L'expérience des jeunes et des entrepreneurs a été relatée dans le journal *La Relève* par le biais de deux publiportages

Services aux entreprises

Les services offerts aux employeurs tels que l'affichage d'offres d'emploi, le jumelage de candidats et l'accès à des programmes de subvention permettent d'arrimer les besoins en personnel des entreprises à celui des jeunes en recherche d'emploi.

Faits saillants 2009-2010

- Près de 200 jeunes ont trouvé un emploi grâce à nos services
- Organisation de soirées de recrutement
- Intérêt accru pour notre service d'affichage d'offres d'emploi
- Participation à plusieurs soirées de réseautage d'affaires
- Visites d'entreprises de la région
- Plusieurs jumelages ont été réalisés avec succès
- Location de notre salle de conférence



CIBLES DE RÉSULTATS RELATIVES À LA CONTRIBUTION FINANCIÈRE D'EMPLOI-QUÉBEC*

INDICATEURS	CIBLES À ATTEINDRE	RÉSULTATS OBTENUS
Nombre de dossiers ouverts	550	664
Nombre de jeunes adultes ayant intégré ou réintégré un emploi	180	188
Nombre de jeunes adultes en maintien en emploi	150	161
Nombre de jeunes adultes ayant effectué un retour aux études	90	106
Nombre de jeunes adultes en maintien aux études	85	126

*En date du 31 mars 2010, pour l'année 2009-2010

Emploi
Québec
Montréal

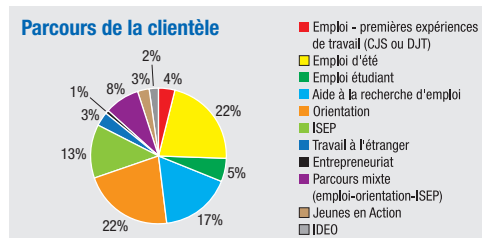
Parcours scolaire et professionnel

Orientation

Les activités d'orientation ont pour objectif de guider les jeunes dans la poursuite de leurs études ou dans leur démarche de retour aux études. Elles les aident aussi à effectuer une réorientation de carrière ou, tout simplement, une réflexion sur leur carrière. À l'aide de tests, d'exercices et d'entrevues de *counseling*, les clients sont amenés à identifier leurs intérêts, leurs valeurs, leurs aptitudes, leurs traits de personnalité et leurs exigences professionnelles. Cette démarche leur permet de prendre des décisions influençant le parcours de leur vie professionnelle et personnelle. Les conseillers en orientation accompagnent aussi leurs clients dans l'exploration des métiers et des formations et dans la réalisation de leur plan d'action.

Faits saillants 2009-2010

- 144 clients ont réalisé un parcours en orientation
- Animation d'un groupe d'orientation en soirée
- Rencontre de 20 clients lors la clinique d'urgence sans rendez-vous pour le 1^{er} mars
- Orientation de clients référés par le Centre local d'emploi de Boucherville
- Présence à Contrecoeur, les jeudis



Information scolaire et professionnelle

Que ce soit pour explorer le système scolaire, trouver un champ d'études, évaluer ses chances d'être admis dans un programme d'études, comparer différentes professions, obtenir l'information nécessaire à son inscription, le service d'information scolaire et professionnelle offre une gamme d'activités ciblées selon les besoins des 16-35 ans. En outre, il est intimement lié au service d'orientation. Ceux-ci sont souvent jumelés ou complémentaires.

Faits saillants 2009-2010

- 55 clients ont utilisé ce service
- 84 clients ont réalisé un parcours mixte (ISEP/orientation ou ISEP/emploi)

Travail à l'étranger

Le travail à l'étranger fait partie de ce vent nouveau, la mondialisation, où les frontières ressemblent de moins en moins à des limites, mais plutôt à des étapes à franchir. Les raisons pour partir travailler ou étudier à l'étranger sont multiples : vivre une nouvelle expérience, apprendre une nouvelle langue, approfondir ses connaissances, *etc.* Pour répondre à la demande, le CJE Marguerite-d'Youville accompagne les jeunes adultes désirant vivre cette expérience depuis huit ans.

Faits saillants 2009-2010

- Animation de trois soirées-conférence sur l'Ouest canadien
- 22 nouveaux parcours ont été effectués

Quelques statistiques

- Les conseillères d'orientation ont aidé 42 clients ne possédant aucun diplôme à persévérer dans la poursuite de leurs études ou à se fixer un objectif d'emploi.
- 71 adultes de plus de 20 ans possédant un diplôme conduisant au marché du travail ont consulté les conseillères d'orientation pour réfléchir sur leur carrière ou se réorienter.
- Rencontre d'une vingtaine de clients au point de service de Contrecoeur

Partir pour l'Ouest canadien

Inscription
450 449-9541

Soirée-conférence
animée par Elaine Lussier
Le mardi 30 mars, 19 h

CARREFOUR
JEUNES EN ACTION
MONTAGNE-BLANCHE

CJEMY.COM
95 D. boul. de Mortagne, Boucherville

Les ateliers sur l'Ouest canadien sont parmi les plus populaires au CJE.

Mars 2011



Anne-Claire Bonenfant
Suspicion

DIM	LUN	MAR	MER	JEU	VEN	SAM
		1	2	3	4	5
6	7	8	9	10	11	12
13	14	15	16	17	18	19
20	21	22	23	24	25	26
27	28	29	30	31		

FÉVRIER 2011

DIM	LUN	MAR	MER	JEU	VEN	SAM
		1	2	3	4	5
6	7	8	9	10	11	12
13	14	15	16	17	18	19
20	21	22	23	24	25	26
27	28					

AVRIL 2011

DIM	LUN	MAR	MER	JEU	VEN	SAM
						1 2
3	4	5	6	7	8	9
10	11	12	13	14	15	16
17	18	19	20	21	22	23
24	25	26	27	28	29	30

Entrepreneuriat

Service d'entrepreneuriat

Par le biais d'activités de sensibilisation et d'information, le CJE Marguerite-d'Youville permet aux jeunes adultes de découvrir les réalités et les opportunités de l'entrepreneuriat comme une avenue d'emploi. Au CJE, des activités d'accompagnement sont offertes afin de permettre aux jeunes adultes du territoire de profiter d'une ressource leur assurant un encadrement durant leur démarche. Essentiellement, l'agente à la sensibilisation à l'entrepreneuriat jeunesse soutient les jeunes promoteurs lors du processus de pré-démarrage d'une entreprise.

Défi de l'entrepreneuriat jeunesse

Chaque année, l'agente de sensibilisation œuvre de concert avec les acteurs du milieu (écoles, organismes communautaires, élus et associations de gens d'affaires) afin de transmettre la culture entrepreneuriale, dans le cadre du défi de l'entrepreneuriat jeunesse. Elle participe ainsi au développement constant et croissant de cette culture dans son milieu. Ces actions lui permettent de devenir une source de référence afin de dynamiser l'entrepreneuriat local.

Faits saillants 2009-2010

- Tournée des entrepreneurs dans le cadre de la JNCE
- Participation au concours québécois volet local
- Participation à la Journée pédagogique montréalaise
- Intervention de sensibilisation dans les écoles de la Commission scolaire des Patriotes

Jeunes Volontaires

D'une durée variant entre 9 à 52 semaines, le programme Jeunes volontaires s'adresse aux jeunes de 16 à 29 ans. Il leur offre la possibilité de mettre en œuvre un projet qui leur tient à cœur. En consacrant au moins 20 heures à la réalisation de celui-ci, les participants ont l'occasion d'enrichir leurs connaissances, leurs compétences ou encore de valider leurs intérêts professionnels. Les jeunes admissibles peuvent travailler ou encore fréquenter un établissement d'enseignement à temps partiel. Le CJE a accompagné quatre projets Jeunes volontaires lors de sa dernière année d'activité.

Quelques statistiques

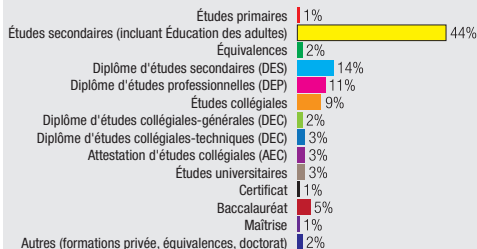
Jeunes sensibilisés à l'entrepreneuriat dans le cadre scolaire 362

Personnes rejointes lors d'ateliers ou de consultations individuelles 45

Nombre d'interventions de l'agent à l'entrepreneuriat dans sa communauté (projets, concours, etc.)..... 118



Scolarité de la clientèle



Avril 2011



Mélissa Tanguay
Univers parallèle

DIM	LUN	MAR	MER	JEU	VEN	SAM
					1	2
3	4	5	6	7	8	9
10 Pâques	11	12	13	14	15	16
17	18	19	20	21	22	23
24	25	26	27	28	29	30

MARS 2011

DIM	LUN	MAR	MER	JEU	VEN	SAM
		1	2	3	4	5
6	7	8	9	10	11	12
13	14	15	16	17	18	19
20	21	22	23	24	25	26
27	28	29	30	31		

MAI 2011

DIM	LUN	MAR	MER	JEU	VEN	SAM
	1	2	3	4	5	6
7	8	9	10	11	12	13
14	15	16	17	18	19	20
21	22	23	24	25	26	27
28	29	30	31			

Intervention

IDEO 16-17

Projet-pilote offert dans le cadre de la stratégie jeunesse du Secrétariat à la jeunesse, IDEO 16-17 s'adresse à des jeunes décrocheurs ou à risque de décrocher. Nous offrons ainsi un accompagnement individualisé dans le maintien scolaire ou dans la mise en action.

Faits saillants 2009-2010

- Animation d'ateliers sur la motivation et la persévérance scolaire dans les écoles
- Animation d'ateliers de groupe (créativité, estime de soi, mise en action, etc.)
- Rencontres d'intervention individuelle
- Implication dans la mise en œuvre de la Semaine de la persévérance scolaire
- Consolidation de partenariats avec les organismes de la région
- Développement de partenariats avec le milieu scolaire (Commission scolaire des Patriotes, Centre de formation du Richelieu, École secondaire De Mortagne et école l'Impact)
- Objectif atteint de 13 jeunes qui ont commencé une démarche

Jeunes en action

La mesure Jeunes en action permet de répondre aux besoins des jeunes de 18 à 24 ans qui éprouvent des difficultés freinant leur intégration sur le marché du travail à court ou moyen terme. Diverses activités sont alors mises en place afin d'éveiller et de sensibiliser les participants aux éléments favorisant leur intégration socioprofessionnelle.

Faits saillants 2009-2010

- Animation d'ateliers sur la motivation et la persévérance scolaire
- Animation de diverses activités de mise en action et de découverte de soi
- Rencontres individuelles en intervention psychosociale
- Promotion visant le dépistage des 18 à 24 ans présentant le profil de participation
- Établissement de partenariats de référencement avec les organismes de la région
- Participation de 20 jeunes à la mesure, un sommet au CJE Marguerite-d'Youville!



Une intervenante psychosociale et des participants à Jeunes en action

Partenaires des projets

- Les maisons des jeunes du territoire
- Ressources alternatives Rive-Sud
- Les Centres jeunesse de la Montérégie
- Le CESSPB
- Les centres sportifs du territoire
- Le Centre de formation du Richelieu
- La Commission scolaire des Patriotes
- École orientante l'Impact
- Le Centre local d'emploi de Boucherville et de Contrecoeur

Sources de revenu de la clientèle

En pourcentage (%)



Mai 2011



DIM	LUN	MAR	MER	JEU	VEN	SAM
1	2	3	4	5	6	7
8	9	10	11	12	13	14
15	16	17	18	19	20	21
22	23 Fête des Patriotes	24	25	26	27	28
29	30	31				

AVRIL 2011

DIM	LUN	MAR	MER	JEU	VEN	SAM
				1	2	
3	4	5	6	7	8	9
10	11	12	13	14	15	16
17	18	19	20	21	22	23
24	25	26	27	28	29	30

JUIN 2011

DIM	LUN	MAR	MER	JEU	VEN	SAM
				1	2	3
4	5	6	7	8	9	10
11	12	13	14	15	16	17
18	19	20	21	22	23	24
25	26	27	28	29	30	

Geneviève Hélie
Sensuelle

Projets jeunesse



CJS de Verchères

À la suite du succès des quatre premières éditions, de même qu'à l'engouement des jeunes de 14 à 17 ans, la Coopérative jeunesse de services (CJS) de Verchères était de retour à l'été 2009. De concert, le Carrefour jeunesse-emploi Marguerite-d'Youville, la Caisse Desjardins de Verchères ainsi que d'autres membres influents de la communauté ont pris sous leurs ailes le projet CJS édition 2009.

Dix adolescents ont eu l'opportunité de participer à ce projet pédagogique tout en étant encadrés par deux animateurs et soutenus par un comité local de suivi. La Coopérative jeunesse de services de Verchères constitue un regroupement de jeunes de 14 à 17 ans réunis afin de créer leur propre emploi, voire leur propre entreprise, en offrant des services à la communauté. Ce projet offre non seulement une expérience de travail hors du commun, mais il permet également aux jeunes de développer des habiletés entrepreneuriales, sociales et communautaires.

Faits saillants 2009

- Lors du rassemblement annuel des CJS de la Montérégie, les jeunes ont remporté deux prix :
- Le plus beau logo, qui représentera les CJS de la Montérégie
- Les produits écologiques les plus astucieux pour la réalisation d'un bac de récupération d'eau de pluie ainsi que des produits ménagers écologiques



Nouvelle coopérative à Sainte-Julie!

Émanant d'un désir de la Commission jeunesse de Sainte-Julie, de même que de l'engouement des Julivillois de 14 à 17 ans, la Coopérative jeunesse de services de Sainte-Julie est née au mois de mai 2009. À ce moment, deux animateurs ont été embauchés afin de préparer le recrutement des coopérants et de planifier et superviser les activités estivales. Fort d'une expérience de quatre ans à la coordination des activités de la CJS de Verchères, le CJE s'est joint à la Ville de Sainte-Julie dans le but de permettre à des jeunes de bénéficier de ce projet d'abord et avant tout pédagogique : « il s'agit d'une expérience unique qui favorise le développement de compétences, l'acquisition de connaissances et la prise de conscience des valeurs liées à l'entrepreneuriat pour les jeunes coopérants », de dire Nicholas Imonti, directeur général du CJE.

Faits saillants 2009

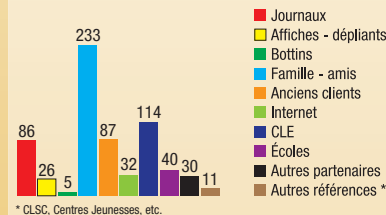
- 62 jeunes ont manifesté leur intérêt pour la CJS
- 31 ont été convoqués en entrevue individuelle
- 14 jeunes ont participé à la CJS
- 26 contrats ont été réalisés pendant l'été
- Les coopérants ont participé à la venue de la coupe Stanley à Sainte-Julie !



Les communications en chiffres

- Plus de 80 publicités dans les journaux locaux
- Plus de 150 diffusions dans les journaux locaux (articles, communiqués, publiereportages, chroniques)
- 10 pages fronticipices dans les médias locaux!
- Plus de 10 moyens publicitaires alternatifs employés (Guides de ma ville, Annuaire familial, Publisac, etc.)

Sources de référence de la clientèle



Juin 2011



Anne-Claire Bonenfant
Méditerranée

DIM	LUN	MAR	MER	JEU	VEN	SAM
			1	2	3	4
5	6	7	8	9	10	11
12	13	14	15	16	17	18
19	20	21	22	23	24 St-Jean -Baptiste	25
26	27	28	29	30		

MAI 2011							JUILLET 2011						
DIM	LUN	MAR	MER	JEU	VEN	SAM	DIM	LUN	MAR	MER	JEU	VEN	SAM
1	2	3	4	5	6	7						1	2
8	9	10	11	12	13	14	3	4	5	6	7	8	9
15	16	17	18	19	20	21	10	11	12	13	14	15	16
22	23	24	25	26	27	28	17	18	19	20	21	22	23
29	30	31					24	25	26	27	28	29	30
							31						

Projets jeunesse

ImplicAction

Afin de briser l'isolement chez les 12 à 35 ans et de stimuler chez eux l'implication citoyenne, plusieurs partenaires de la MRC de Lajemmerais, dont le CJE Marguerite-d'Youville, se sont réunis pour mettre sur pied un projet novateur : ImplicAction.

ImplicAction vise à recruter des jeunes qui désirent améliorer la situation des 12 à 35 ans de la MRC de Lajemmerais en déposant bénévolement des projets d'implication citoyenne. Un Conseil jeunesse, formé de bénévoles, est mis en place pour évaluer les projets proposés et pour établir des recommandations en matière jeunesse. Ces jeunes deviennent donc les porte-parole de leur génération et de leur municipalité respective.

Afin de soutenir l'appel de projets, l'agent de développement, qui établit domicile au CJE, a mis de l'avant une stratégie publicitaire importante : publicités dans les journaux locaux, affiches dans les différents établissements que les jeunes fréquentent, présence dans les organismes jeunesse, etc.

Cette stratégie a porté ses fruits. Le Conseil jeunesse a reçu plusieurs projets. Rappelons que les initiatives déposées devaient satisfaire plusieurs critères, dont la durabilité, l'aide au bris de l'isolement des 12 à 35 ans de la MRC de Lajemmerais, l'écologie, etc.

En 2010, tous les regards seront tournés vers la réalisation de ces projets. D'ailleurs, pour souligner leur mise en œuvre, une soirée reconnaissance aura lieu en février 2011. Réalisé sous la forme d'un gala, cet événement mettra en valeur l'implication des jeunes qui ont participé à ImplicAction.

En résumé, ImplicAction est un projet pour les jeunes, réalisé par des jeunes avec le soutien de leur communauté.



Vocation en Art!

Vocation en Art! était de retour cette année. Tel qu'évoqué par son titre, cet événement favorise le développement de la carrière artistique. Il conscientise les participants aux réalités de la vocation artistique entre autres par le biais d'un colloque, de la visite d'un atelier de création, du mentorat et de rencontres avec des conseillers de carrière. C'est une activité unique et structurante que le CJE offre aux artistes de la relève. De plus, elle répond à plusieurs recommandations culturelles sur le territoire de la MRC de Lajemmerais, telle que le rayonnement culturel régional des artistes locaux.

Faits saillants

- Vernissage lors des Journées de la culture en collaboration avec le CLD de Lajemmerais et la Ville de Sainte-Julie
- Transformation du CJE en galerie d'art de novembre 2009 à janvier 2010
- Plus de 30 artistes ont participé à Vocation en Art!
- Plus de 300 personnes ont vu les œuvres des artistes de la relève
- Plusieurs œuvres ont trouvé preneur!



La Lauréate du prix du jury, Marilène Lucas



La lauréate du prix du public Josée Brisson



Des membres du Conseil jeunesse lors du lancement de l'appel de projets



Des membres du Conseil jeunesse et des partenaires du projet ImplicAction

Juillet 2011



DIM	LUN	MAR	MER	JEU	VEN	SAM
					1 Fête du Canada	2
3	4	5	6	7	8	9
10	11	12	13	14	15	16
17	18	19	20	21	22	23
24	25	26	27	28	29	30
31						

JUIN 2011

DIM	LUN	MAR	MER	JEU	VEN	SAM
			1	2	3	4
5	6	7	8	9	10	11
12	13	14	15	16	17	18
19	20	21	22	23	24	25
26	27	28	29	30		

AOÛT 2011

DIM	LUN	MAR	MER	JEU	VEN	SAM
			1	2	3	4
5	6	7	8	9	10	11
12	13	14	15	16	17	18
19	20	21	22	23	24	25
26	27	28	29	30	31	

Émilie Demers
Solo

Implications & partenariats

Représentation

Participation à la Journée de la famille de Ste-Julie
Participation au 5@7 de la Chambre de commerce et d'industrie de Varennes
Participation 5@7 de l'Association des gens d'affaires de Boucherville
Participation au 4@6 du CLD Longueuil
Participation au Réseau'Art Express
Kiosque à la Foire de l'emploi de l'École secondaire De Montagne
Kiosque à l'école J-P Labarre à Varennes
Visite de l'atelier du peintre sur soie Jean-Louis Mireault

Implication

Centre de ressources à la famille
Conseil d'administration de la Corporation de développement communautaire
Conseil d'administration des Ambassadeurs de la Montérégie
Conseil d'administration du comité de gestion ImplicAction
Commission jeunesse de Ste-Julie
Comité culturel de Lajemmerais
Comité de la famille de Ste-Julie
Comité de gestion de l'AJS en participation citoyenne
Comité d'orientation du guide d'éducation à la citoyenneté
Comité organisateur de la journée Jeunes en action 2010
Comité projet Québec en forme
Festival jeunesse
Forum jeunesse Montérégie-Est
Journées de la Culture
Table enfance-famille - CSSS Pierre-Boucher
Table des intervenants de Saint-Amable
Table intersectorielle À toute Jeunesse
Table sociocommunautaire de Contrecoeur

Des partenaires hors pair

Ashoka
Associations des gens d'affaires du territoire
Artlequin
Buffet l'Entregent
Caisnes populaires Desjardins du secteur des Patriotes
CLD de Lajemmerais / Longueuil
CLE Boucherville-Contrecoeur
CSSSPB
Collège Édouard-Monpetit
Centre d'études collégiales de Varennes
Centre de formation du Richelieu
Centre de formation professionnelle des Patriotes
Centres d'action bénévole du territoire
Chambre de commerce et d'industrie Rive-Sud
Chambre de commerce et d'industrie de Varennes
Collège Saint-Paul de Varennes
Comité culturel de Lajemmerais

Commission scolaire des Patriotes
Conseil montérégien de la culture et des communications
École secondaire De Montagne
École secondaire du Grand-Coteau
École secondaire François-Williams
École La Rabastalière
École orientante l'Impact
Équita
Fondation canadienne Jeunes Entrepreneurs
Forum jeunesse Montérégie Est – FRIJ «Fond régional investissement jeunesse»
Forum jeunesse Longueuil
Hebdos montérégiens, les
Institut du Nouveau Monde
Journal *La Relève*
Les Ambassadeurs de la Montérégie
Office Québec Amérique pour la jeunesse

Maisons des jeunes du territoire
Ministère de l'Emploi, de la Solidarité et de la Famille
Mikes Boucherville
MRC de Lajemmerais
Municipalités et villes du territoire
M. Luc Malo, député de Verchères-Les Patriotes
M. Jean Dorion, député de Longueuil – Pierre-Boucher
M. Stéphane Bergeron, député de Verchères
Mme Monique Richard, députée de Marguerite-d'Youville
Table intersectorielle À toute Jeunesse
Table Enfance famille
TV Communautaire Frontenac
TVRS (Télévision Rive-Sud)
Ressources Alternatives Rive-Sud
Service Canada

Partenariat
Concertation
Implication
Milieu
Projets



AOÛT 2011



Mélissa Tanguay
Mon nez de vache

DIM	LUN	MAR	MER	JEU	VEN	SAM
	1	2	3	4	5	6
7	8	9	10	11	12	13
14	15	16	17	18	19	20
21	22	23	24	25	26	27
28	29	30	31			

JUILLET 2011

DIM	LUN	MAR	MER	JEU	VEN	SAM
				1	2	
3	4	5	6	7	8	9
10	11	12	13	14	15	16
17	18	19	20	21	22	23
24	25	26	27	28	29	30
31						

SEPTEMBRE 2011

DIM	LUN	MAR	MER	JEU	VEN	SAM
					1	2 3
4	5	6	7	8	9	10
11	12	13	14	15	16	17
18	19	20	21	22	23	24
25	26	27	28	29	30	

Membres du conseil d'administration

Diane Thérberge, présidente	<i>Société de Sauvetage</i>
Anne Ledoux, vice-présidente	<i>Centre de formation professionnelle des Patriotes</i>
Michel Daviault, trésorier	<i>Faucher, Daviault et ass.</i>
Robert Brunelle, secrétaire	<i>Moreau, Boisselle et ass.</i>
Alain Mercier, administrateur	<i>Le Groupe Interconnexion</i>
Johanne Maher, administratrice	<i>Académie PEP Internationale</i>
Sylvain Grimard, administrateur	<i>Journal Le Devoir</i>
Chantal Lebel, administratrice	<i>En 3 services</i>
Jean Bernier, administrateur	<i>5n Plus inc.</i>



Andrée-Anne Tardy



Geneviève Hélie



Émilie Demers



Josée Brisson



Andrée-Anne Tardy



Cindy Phénix



Anne-Claire Bonenfant



Mélissa Tanguay

Rencontres du conseil d'administration

Le conseil d'administration a tenu 8 rencontres au cours de l'exercice financier 2009-2010 :

4 mai 2009	Séance ordinaire
27 mai 2009	Séance ordinaire
17 juin 2009	Séance spéciale avant l'AGA
30 septembre 2009	Séance ordinaire
11 novembre 2009	Séance ordinaire
3 décembre 2010	Séance ordinaire
28 janvier 2010	Séance ordinaire
17 mars 2010	Séance ordinaire



Geneviève Hélie



Anne-Claire Bonenfant



Émilie Demers



Mélissa Tanguay

